

REGIONÁLNÍ PRACOVISŤE
SPRÁVA CHKO ČESKÉ STŘEDOHOŘÍ
Michalská 260/14
412 01 Litoměřice
tel.: +420 951 424 301
e-mail: ceske.stredohori@nature.cz
www.nature.cz
DS: 6npdyiv

Dle rozdělovníku

NAŠE ČÍSLO JEDNACÍ: SR/2274/UL/2022 - 5

VYŘIZUJE: J. Albrecht

DATUM: 14. 3. 2023

VEŘEJNÁ VYHLÁŠKA

Agentura ochrany přírody a krajiny České republiky, regionální pracoviště Správa CHKO České středohoří (dále jen „Agentura“), jako orgán ochrany přírody příslušný podle ust. § 75 odst. 1 písm. e) a § 78 odst. 1 zákona č. 114/1992 Sb., o ochraně přírody a krajiny, v platném znění (dále jen „zákon“), **vydává** v souladu s § 25 zákona č. 500/2004 Sb., správní řád, v platném znění (dále jen „správní řád“) podle § 173 odst. 1 správního řádu

OPATŘENÍ OBECNÉ POVAHY Č. 0002/2023:

I.

1. Agentura podle § 13 odst. 1 zákona vyhláší přechodně chráněné plochy (dále také „PCHP“) z důvodu ochrany zvláště chráněných druhů ptáků v době rozmnožování a hnízdění ve vybraných lokalitách v I., II. a III. zóně CHKO České středohoří vymezených v čl. II. tohoto opatření obecné povahy.

2. Předmětem ochrany PCHP jsou tyto zvláště chráněné druhy ptáků dle § 48 zákona a přílohy č. III. vyhlášky č. 395/1992 Sb.:

- kriticky ohrožený druh: **sokol stěhovavý** (*Falco peregrinus*)
- ohrožený druh: **výr velký** (*Bubo bubo*)

II.

Vymezení přechodně chráněných ploch a omezení

(1) Agentura v souladu s čl. I. vyhláší tyto přechodně chráněné plochy:

- přechodně chráněná plocha v oblasti Průčelské rokle** v k. ú. Nová ves na části pozemku p. č. 347/1, území PCHP tvoří skály a suťové pole,
- přechodně chráněná plocha v oblasti přírodní rezervace Vrabinec** v k. ú. Babětín na části pozemku p. č. 403, území PCHP tvoří východní věže skalního masivu a suťový les,
- přechodně chráněná plocha v oblasti přírodní rezervace Kozí vrch** na části pozemků v k. ú. Neštédice, p. p. č. 520/1, 520/7, 29/3 a k. ú. Mojžíř, p. p. č. 728/1, 729/2, území PCHP tvoří západní a severozápadní skalní věže a suťový les,

- d) **přechodně chráněná plocha v oblasti Vaňov** v k. ú. Vaňov na části pozemku p. č. 923/35, území PCHP tvoří skalní stěny na levém břehu Labe

Přesné vymezení území PCHP je zakresleno v mapové příloze č. 1, která je nedílnou součástí tohoto opatření obecné povahy.

- (2) Agentura za účelem ochrany zvláště chráněných druhů ptáků v době rozmnožování a hnízdění stanovuje pro území PCHP tato omezení:
- a) Agentura na území PCHP zakazuje vstup veřejnosti. V terénu bude území PCHP podléhající zákazu vstupu označeno páskami a na všech přístupových cestách informačními tabulemi v českém a německém jazyce.
- b) Agentura na území PCHP zakazuje provoz bezpilotních systémů a modelů letadel.
- (3) Stanovená omezení činností v bodě 2. tohoto článku se v roce 2023 týkají období ode dne účinnosti tohoto opatření obecné povahy do 30.6. V dalších letech 2024 – 2027 se stanovená omezení vždy týkají období od 15. 2. do 30.6.
- (4) Stanovený zákaz vstupu v bodě 2. tohoto článku se nevztahuje na vlastníky pozemků a jím pověřené osoby, které do vymezeného prostoru vstupují z naléhavého důvodu ohrožení majetku, zdraví osob apod.

III.

Platnost a účinnost

Z důvodu vážné újmy veřejného zájmu, kterým je ochrana zvláště chráněných druhů ptáků uvedených v čl. I., nabývá v souladu s § 173 odst. 1 správního řádu toto opatření obecné povahy účinnosti dnem vyvěšení veřejné vyhlášky na úřední desce Agentury. Toto opatření obecné povahy pozbývá platnosti 1. 7. 2027.

Odůvodnění

Agentura ochrany přírody a krajiny ČR je orgánem ochrany přírody (§ 75 odst. 1 písm. e) zákona), který vykonává ve své územní působnosti státní správu v ochraně přírody a krajiny. Územní působnost Agentury se vztahuje na území chráněných krajinných oblastí (§ 78 odst. 1 zákona). Agentura vydává jako věcně a místně příslušný orgán ochrany přírody pro chráněnou krajinnou oblast České středohoří toto opatření obecné povahy podle ustanovení § 13 odst. 1 zákona.

Podnětem k vydání opatření obecné povahy je dlouhodobý výskyt zvláště chráněných druhů sokola stěhovavého (*Falco peregrinus*) a výra velkého (*Bubo bubo*) na dotčených lokalitách. Agentura na základě výskytu těchto druhů navrhla přechodně chráněné plochy pro jejich ochranu v období hnízdění a rozmnožování. Ochrana bude spočívat v zákazu vstupu veřejnosti a provozu bezpilotních systémů a modelů letadel ve vymezeném časovém období na území přechodně chráněných ploch mimo výjimky uvedené v čl. II. bodu 4 tohoto opatření obecné povahy.

Podle ustanovení § 13 odst. 1 zákona může území s dočasným nebo nepředvídaným výskytem významných rostlinných nebo živočišných druhů, nerostů nebo paleontologických nálezů orgán ochrany přírody vyhlásit opatřením obecné povahy za přechodně chráněnou plochu. Přechodně chráněná plocha se vyhláší na předem stanovenou dobu, případně na opakované období, například dobu hnízdění. Hnízdění sokola stěhovavého a výra velkého je každoroční opakující se děj v rámci specifického období roku, pro jehož ochranu lze vyhlásit dotčené území jako přechodně chráněnou plochu.

V období hnízdění a rozmnožování sokola stěhovavého a výra velkého dochází k rušení v důsledku vstupů do prostoru skalních útvarů a jejich okolí ve vymezených oblastech a dále dochází k rušení na základě hlučnosti při provozu bezpilotních systémů a modelů letadel. Tyto faktory pak vedou k opuštění hnízd a tedy neúspěšnému hnízdění a snížení početnosti populace na daném území. Sokol stěhovavý a výr velký jsou druhy zařazenými do přílohy I Směrnice Evropského parlamentu a Rady

2009/147/ES o ochraně volně žijících ptáků (dále také „směrnice o ptácích“). Tato směrnice stanoví, že druhy uvedené v příloze I musí být předmětem opatření týkajících se ochrany jejich stanovišť s cílem zajistit přežití těchto druhů a rozmnožování v jejich areálu rozšíření. Dle § 5a zákona je zakázáno úmyslné vyrušování volně žijících ptáků, zejména během rozmnožování a odchovu mláďat, pokud by šlo o vyrušování významné z hlediska cílů směrnice o ptácích. Zajištění ochrany hnízdišť těchto druhů dále vychází ze zákazu škodlivě zasahovat do přirozeného vývoje zvláště chráněných živočichů například rušením dle § 50 zákona.

Z důvodu potřeby eliminace rušení se opatřením obecné povahy vyhláší přechodně chráněné plochy, v rámci kterých se zakazuje vstup na vymezená území v období hnízdění a rozmnožování sokola stěhovavého a výra velkého. S ohledem na stálá hnízdiště v těchto lokalitách se opatření obecné povahy vydává na dobu pěti let.

Z důvodu potřeby eliminace rušení ptáků Agentura přistoupila k vydání opatření obecné povahy, kterým dle § 13 odst. 1 zákona vyhláší PCHP a zakazuje na jejich území vstup veřejnosti v období hnízdění a rozmnožování sokola stěhovavého a výra velkého, tj. období od 15. 2. do 30. 6. každého roku po dobu účinnosti tohoto opatření obecné povahy. Vyhlášené přechodně chráněné plochy se zákazem vstupu jsou s ohledem na konfiguraci terénu určeny tak, aby zamezily rušení ptáků při rozmnožování i hnízdění (**článek II. a mapová příloha č. 1**). Vícejazyčné vyznačení zákazu vstupu v terénu bude zajištěno Agenturou (**článek II. bod 2 písm. a**). Vlastníci pozemků a jimi pověřené osoby, které do vymezeného prostoru vstupují z naléhavého důvodu ohrožení majetku, zdraví osob apod. jsou pak z tohoto zákazu vyňati (**článek II. bod 4**). Pro zamezení rušení hnízdících ptáků platí na území přechodně chráněných ploch také zákaz provozu bezpilotních systémů a modelů letadel (**článek II. bod 2 písm. b**). Vymezená doba obou zákazů v rámci pěti po sobě jdoucích let koresponduje s hnízděním sokolů stěhovavých a výrů velkých v podmínkách ČR, včetně jednotlivých fází párování, toku, inkubace snůšky, krmení mláďat a opuštění hnízda vzrostlými mláďaty (**čl. II. bod 3**).

Návrh opatření obecné povahy byl projednán se Statutárním městem Děčín, Statutárním městem Ústí nad Labem, Obcí Povrly a Obcí Těchlovice jako dotčenými obcemi ve smyslu § 71 odst. 4 zákona.

Dne 18. 1. 2023 Agentura zaslala návrh opatření obecné povahy se žádostí o zveřejnění na úřední desce Magistrátu města Ústí nad Labem, Magistrátu městu Děčín, Obecnímu úřadu Těchlovice a Obecnímu úřadu Povrly, jejichž územního obvodu se OOP týká. Současně se zveřejněním návrhu byly dotčené osoby vyzvány, aby k návrhu OOP podávaly připomínky nebo námítky

Návrh opatření obecné povahy byl dne 17. 1. 2023 zveřejněn na úřední desce Agentury a do 3. března 2023 (tj. do 30 dnů ode dne zveřejnění návrhu) mohli dotčené obce a vlastníci, jejichž práva, povinnosti nebo zájmy související s výkonem vlastnického práva mohly být opatřením obecné povahy přímo dotčeny, podat proti návrhu OOP písemně odůvodněné námítky v souladu § 172 odst. 5 správního řádu. Dne 9. 2. 2023 Agentura obdržela námítky od Obce Povrly k návrhu opatření obecné povahy.

Dne 21. 2. 2023 rozhodla Agentura podle úst. § 172 odst. 5 správního řádu o písemných námitkách Obce Povrly, se sídlem Mírová 165/7, 403 32 Povrly ze dne 9. 2. 2023 proti návrhu opatření obecné povahy č. X, vydaného Agenturou dne 17. 1. 2023, sp. zn. SR/2274/UL/2022 – 3, tak, že se jim nevyhovuje.

Odůvodnění:

Obec Povrly v podaných námitkách uvádí: „*Na našem území se jedná o oblast Kozího vrchu v k.ú. Neštědice. Rada se rozhodně nebrání odpovědnosti za tyto vzácné druhy ptactva a jejich hnízdění, ale o nich se již roky ví a ví se, že se jedná o pravou stranu této lokality*“. V rámci námitek pak obec navrhuje úpravu podmínek opatření obecné povahy: „*rada navrhuje přiměřené uzavření právě této pravé části. Rozhodně nesouhlasí s úplným uzavřením prostoru na půl roku. Většina návštěvníků ví, jak se chovat v této oblasti, nehledě na to, že jde o pravidelné a znalé návštěvníky, kteří ví, jak se k přírodě samé chovat*“. K tomu Agentura uvádí, že hnízdění v oblasti Kozího vrchu je známé teprve od roku 2019 a v hnízdních sezónách 2019 - 2022 se hnízdo nikdy nenacházelo ve zmiňované pravé části skalních masivů. Sokoli stěhovaví (a další dravci) jsou velmi citliví k rušení a opouštějí svá hnízdiště často již při jednotlivých vyrušeních v raných fázích hnízdění, přičemž nejvíce rušivé pro ně jsou pohyby nad úrovní hnízda. Vyhlídkové vrcholy Kozího vrchu jsou díky relativně malým rozměrům vlastních skal vysunuty

do prostoru a veškerý pohyb na nich je nápadný a v přímém dosahu hnízdících ptáků. Tato situace je pro sokoly s hnízděním neslučitelná, a to i z důvodu relativně vysoké návštěvnosti Kozího vrchu. Z těchto důvodů, včetně negativního vlivu nelegálně vybudované Via Ferraty, nebylo v letech 2019 až 2022 hnízdění sokolů stěhovavých úspěšné a došlo k opuštění lokality během hnízdění. Na podzim 2021 nechala Agentura upravit hnízdní plošinu v nejméně přístupné části Kozího vrchu, ale přesto nebylo v následujícím roce hnízdění úspěšné. S ohledem na výše uvedené Agentura zastává názor, že v hnízdním období je nutné omezit vstup na všechny vyhlídkové vrcholy Kozího vrchu na území vyhlášené PCHP. Agentura dále uvádí, že hlavní vyhlídkové místo v přírodní rezervaci Kozí vrch, k němuž vede hlavní značená turistická stezka, bude stále přístupné. Vyhlídkové místo se nachází mimo vymezenou PCHP a hlavní zelená turistická trasa tvoří hranici dotčené vyhlášené plochy s územím již nespádajícím pod ochranu. Na požadavek „*odstranění kešky z tohoto prostoru, zastavení provozu Via Ferraty*“ Agentura konstatuje, že zmíněná Via Ferrata již není v provozu a situace ohledně kešky byla řešena s jejím zakladatelem, který ji po domluvě deaktivoval a následně bude přemístěna na místo poblíž výše uvedené vyhlídky u hlavní turistické stezky mimo vyhlášenou plochu ochrany. V rámci požadavku na „*umístění vhodných zákazových tabulí, aby byl zamezen přístup osob*“ Agentura dotčené území označí páskami a cedulemi s vícejazyčným vyznačením zákazu vstupu.

Toto opatření obecné povahy se oznamuje v souladu s ust. § 173 odst. 1 správního řádu veřejnou vyhláškou zveřejněním na úřední desce Agentury.

Poučení

Podle § 173 odst. 2 správního řádu nelze proti opatření obecné povahy podat opravný prostředek.

VÝZVA

Agentura tímto žádá v souladu s ust. § 173 odst. 1 správního řádu obecní úřady obcí, jejichž správních obvodů se opatření obecné povahy týká, o jeho vyvěšení po dobu 15 dnů na svých úředních deskách.

Otisk úředního razítka

(podepsáno elektronicky)

Ing. Vladislav Kopecký
pověřený řízením RP SCHKO České
středohoří

Příloha č. 1 : Mapy se zákresem PCHP

Rozdělovník:

- Agentura ochrany přírody a krajiny ČR, Kaplanova 1931/1, 148 00 Praha 11 – Chodov – DS
Na úřední desce Agentury a způsobem umožňujícím dálkový přístup (elektronické úřední desce):

vyvěšeno dne:

sejmuto dne:

- Magistrát města Ústí nad Labem, Velká Hradební 8, 401 00 Ústí nad Labem – DS
- Magistrát města Děčín, Mírové nám. 1175/5, Podmokly, 405 38 Děčín – DS
- Obecní úřad Těchlovice, Těchlovice 37, 405 02 Těchlovice – DS
- Obecní úřad Povrly, Mírová 165/7, 403 32 Povrly – DS

Na vědomí:

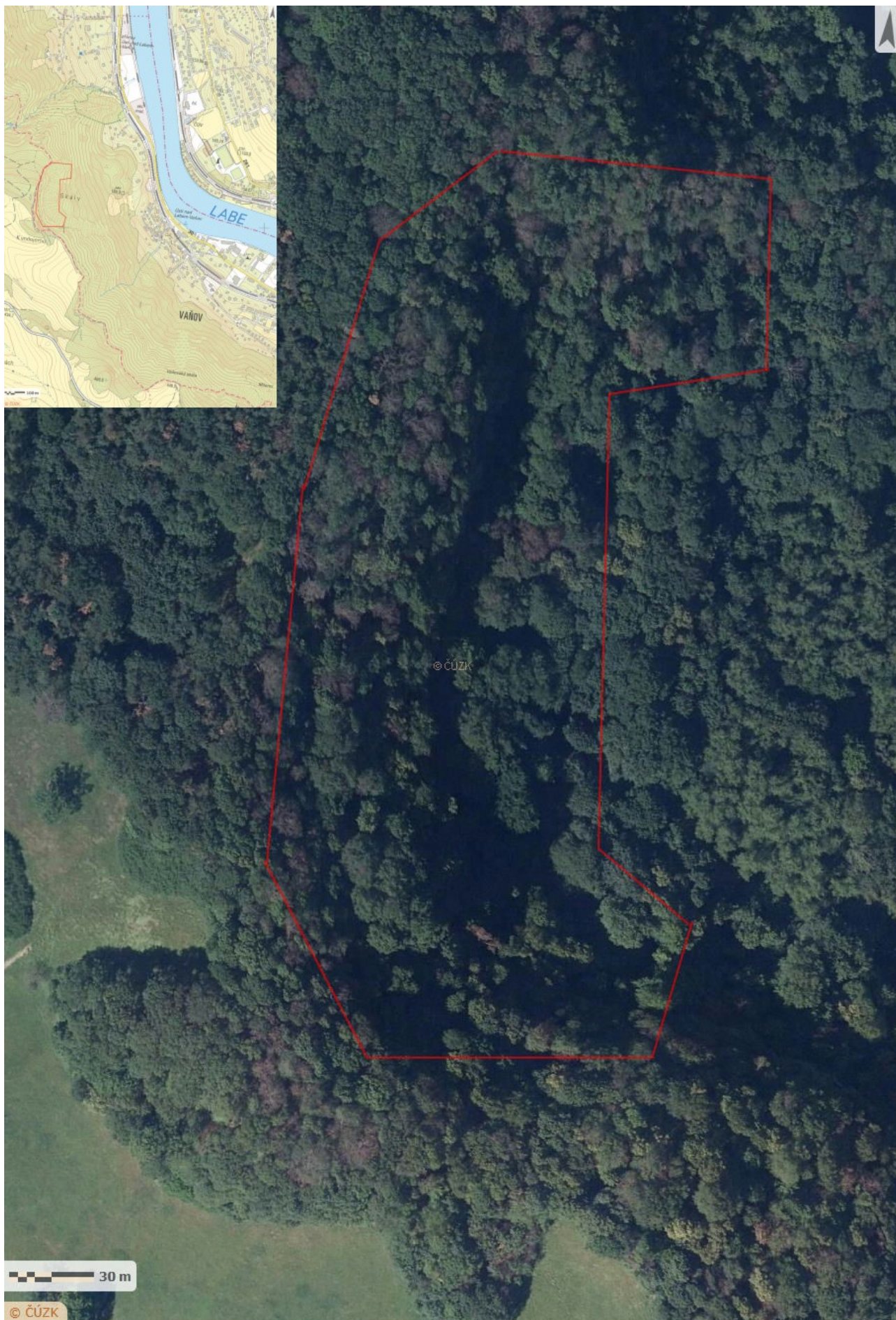
- Oblastní inspektorát ČIŽP Ústí nad Labem, Výstupní 1644, 400 07 Ústí nad Labem – DS

Příloha č. 1

1. Přechodně chráněná plocha v oblasti Průčelské rokle



2. Přechodně chráněná plocha v oblasti Vaňova



3. Přechodně chráněná plocha v oblasti Kozího vrchu



4. Přechodně chráněná plocha v oblasti Vrabince

