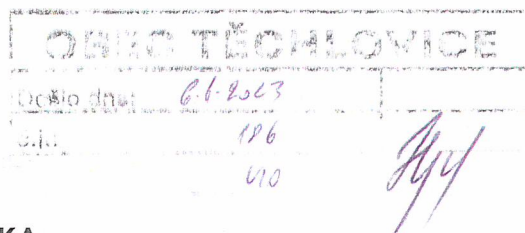


odbor životního
prostředí a zemědělství

dle rozdělovníku

Spisová značka: KUUK/022395/2022/ZPZ/86/ZULabe
Číslo jednací: KUUK/070499/2023
UID: kuukes8c138f51
Počet listů/příloh: 6/3
e-mail: koch.j@kr-ustecky.cz
Vyřizuje/linka: Mgr. Jan Koch/180
Datum: 01.06.2023



VEŘEJNÁ VYHLÁŠKA OPAKOVANÉ ZVEŘEJNĚNÍ NÁVRHU OPATŘENÍ OBECNÉ POVAHY, VÝZVA K PODÁNÍ PŘIPOMÍNEK

Krajský úřad Ústeckého kraje, odbor životního prostředí a zemědělství, jako vodoprávní úřad (dále jen „vodoprávní úřad“) příslušný podle ust. § 107 odst. 1 písm. o) zákona č. 254/2001 Sb., o vodách a o změně některých zákonů, v platném znění (dále jen „vodní zákon“), na základě návrhu Povodí Labe, státního podniku, **zveřejňuje** podle § 172 odst. 1 správního řádu a podle § 66 odst. 7 vodního zákona návrh opatření obecné povahy:

Návrh výrokové části

Stanovení záplavového území významného vodního toku Labe ř.km 726,6 – 826,6 (Labe na území Ústeckého kraje) (aktualizace stávajícího záplavového území a aktivní zóny záplavového území)

- I. podle § 66 odst. 1 vodního zákona se stanovuje záplavové území významného vodního toku Labe ř.km 726,6 – 826,6 vymezené záplavovou čarou s dobou opakování povodně 100 let (zkráceně označováno Q100), a to v rozsahu mapových podkladů, které jsou nedílnou součástí výrokové části tohoto opatření obecné povahy jako příloha č. 1 „mapy záplavového území včetně aktivní zóny záplavového území“.
- II. podle ustanovení § 66 odst. 2 vodního zákona se vymezuje aktivní zóna záplavového území významného vodního toku Labe ř.km 726,6 – 826,6, a to v rozsahu mapových podkladů, které jsou nedílnou součástí výrokové části tohoto opatření obecné povahy jako příloha č. 1 „mapy záplavového území včetně aktivní zóny záplavového území“.
- III. podle § 67 odst. 3 vodního zákona se stanovuje v záplavovém území mimo aktivní zónu omezující podmínka:
Mimo aktivní zónu záplavového území ve středním povodňovém ohrožení dle Mapy povodňového ohrožení, která je nedílnou součástí výrokové části tohoto opatření obecné povahy jako příloha č. 2, při pořizování a při změně územně plánovací dokumentace lze připustit jen takové využití, které nemůže generovat významné povodňové škody; zastavitelné plochy vymezovat nelze.

IV. ruší stávající záplavové území stanovené zdejším úřadem opatřením obecné povahy č.j. 3949/ZPZ/2014/ZU-LABE/Ko JID 75662/2017/KUUK ze dne 10.5.2017, které nabylo účinnosti dne 30. 5. 2017, a stávající aktivní zónu záplavového území Labe, která byla stanovena dne 18. 3. 2004 pod č.j. 3282/03/ZPZ/Ko.

Záplavové území a aktivní zóna záplavového území významného vodního toku Labe ř.km 726,6 – 826,6 se týká následujících katastrálních území:

Bohušovice nad Ohří, Boletice nad Labem, Bořek u Děčína, Brná nad Labem, Brzánky, Církvice, Černěves, České Kopisty, Děčín, Děčín – Staré Město, Dobkovice, Dobříň, Dolní Zálezly, Dolní Žleb, Dubice n/L, Encovany, Hněvice, Hoštka u Roudnice, Hrdly, Hrobce, Hřensko, Chrochvice, Keblice, Krásné Březno, Křešice u Děčína, Křešice u Litoměřic, Kyškovice, Lhotka n/L, Libochovany, Libotenice, Litochovice n/L, Litoměřice, Loubí u Děčína, Lounky, Lovosice, Lukavec u Lovosic, Malé Březno nad Labem, Malé Žernoseky, Malšovice, Mlékojedy u Litoměřic, Mojžíř, Nebočady, Neštědice, Neštěmice, Nové Kopisty, Nučnice, Nučnický, Okna u Polep, Píšťany, Počaply u Terežína, Počeplice, Podmokly, Polepy, Povrly, Prackovice n/L, Prosmky, Prostřední Žleb, Prostřední Lhota u Těchlovic, Přerov u Těchlovic, Račice u Štětí, Roudnice n/L, Roztoky n/L, Sebužín, Sřekov, Svádov, Štětí I, Těchlovice n/L, Terežín, Travčice, Třeboutice, Ústí nad Labem, Valtířov n/L, Vaňov, Vědomice, Velké Březno, Velké Žernoseky, Vilsnice, Záluží u Roudnice n/L, Žalhostice a Židovice n/L.

Výzva

Vodoprávní úřad v souladu s ust. § 172 odst. 1 a 4 správního řádu **vyzývá** dotčené osoby, aby podávaly k tomuto návrhu **písemné připomínky** ke Krajskému úřadu Ústeckého kraje, odboru životního prostředí a zemědělství, Velká Hradební 48, 400 02 Ústí nad Labem. Písemné připomínky k návrhu na stanovení záplavového území a jeho aktivní zóny může uplatnit kdokoli, jehož práva, povinnosti nebo zájmy jím mohou být přímo dotčeny, a to do 30 dnů ode dne zveřejnění návrhu na úřední desce Krajského úřadu Ústeckého kraje. Návrh se považuje za zveřejněný patnáctým dnem po vyvěšení veřejné vyhlášky na úřední desce Krajského úřadu Ústeckého kraje. Návrh bude zveřejněn po dobu 30 dnů. Veřejné projednání návrhu se nekoná. V souladu s ust. § 115a odst. 3 vodního zákona se ust. § 172 odst. 5 správního řádu v případě vydávání opatření obecné povahy o stanovení záplavového území a jeho aktivní zóny nepoužije. Proti návrhu tudíž nelze podávat námitky.

Odůvodnění

Jedná se o aktualizaci stávajícího záplavového území které bylo stanovené zdejším úřadem opatřením obecné povahy č.j. 3949/ZPZ/2014/ZU-LABE/Ko JID 75662/2017/KUUK ze dne 10.5.2017, které nabylo účinnosti dne 30. 5. 2017, a stávající aktivní zóny záplavového území Labe, která byla stanovena dne 18. 3. 2004 pod č.j. 3282/03/ZPZ/Ko.

Rozsah a hranice stanoveného záplavového území jsou zpracovány na základě § 66 vodního zákona a vyhlášky č. 79/2018 Sb., o způsobu a rozsahu zpracovávání návrhu a stanovování záplavových území a jejich dokumentace.

Stanovení záplavových území je podle § 65 odst. 2 písm. a) vodního zákona, jedním z přípravných povodňových opatření, zejména pro předcházení navyšování povodňových škod. Záplavové území a aktivní zóna záplavového území jsou administrativně určená území, která mohou být při výskytu přirozené povodně zaplavena vodou a území, ve kterém se při povodni soustředí rozhodující množství povodňových průtoků, tedy území z hlediska případné povodně nejzranitelnější. Jejich rozsah je povinen stanovit na návrh správce vodního toku vodoprávní úřad. Při stanovení záplavových území včetně vymezení aktivních zón se v principu jedná o úřední deklaraci objektivní skutečnosti, kterou je vodní stav a rychlost proudění při určitém průtoku přesahujícím kapacitu koryta, a tomu odpovídající průmět zátopy v terénu. Odtok povrchových vod při povodních je fyzikálním jevem vycházejícím ze zákonitosti proudění vody v korytě toku a inundaci. Prostor, kudy při povodni protéká povodňový průtok, není určován stanovením záplavového území vodoprávním úřadem, ale jedná se o potvrzení

skutečného stavu. Stanovení záplavového území je pouze administrativním potvrzením faktického stavu vycházejícího z fyzikálních veličin. Z uvedeného vyplývá, že není možné na základě připomínek přizpůsobit rozsah záplavového území a jeho aktivní zóny např. platnému územnímu plánu obce či investičnímu záměru výstavby. V zájmu předvídatelnosti dalšího postupu vodoprávního úřadu na základě uvedeného upozorňujeme, že případné připomínky vyjadřující nesouhlas s návrhem aktivní zóny záplavového území odůvodněné negativními dopady zákonných omezení v aktivní zóně záplavového území např. v podobě znemožnění stavební činnosti či očekávaných ekonomických ztrát nelze zohlednit.

Vodoprávní úřad obdržel návrh Povodí Labe, státní podnik, Víta Nejedlého 951/8, Hradec Králové, na stanovení záplavového území a aktivní zóny záplavového území významného vodního toku Labe ř.km 726,6 – 826,6 (Labe na území Ústeckého kraje). Vodoprávní úřad neshledal v návrhu nedostatky, a projednal dne 29. 6. 2022 předmětný návrh záplavového území a návrh opatření obecné povahy s dotčenými orgány včetně zástupců obcí.

Vodoprávní úřad poprvé zveřejnil návrh opatření obecné povahy - Stanovení záplavového území a aktivní zóny záplavového území významného vodního toku Labe ř.km 726,613 – 826,613 (na území Ústeckého kraje) v loňském roce na přelomu července a srpna.

Vodoprávní úřad tímto přistupuje k opakovanému zveřejnění návrhu opatření obecné povahy - Stanovení záplavového území a aktivní zóny záplavového území významného vodního toku Labe ř.km 726,613 – 826,613 (na území Ústeckého kraje). Důvodem opakovaného zveřejnění je umožnit osobám, jejichž práva, povinnosti nebo zájmy mohou být opatřením obecné povahy přímo dotčeny, větší informovanost o návrhu a delší dobu pro seznámení s ním a uplatnění připomínek a zároveň vypořádání připomínek směřujících k nedodržení zákonné doby (15 dnů) předchozího zveřejnění návrhu. Ohledně této doby došlo k ustálení právního výkladu zveřejnění ve prospěch dotčených osob.

Vodoprávní úřad opakovaným zveřejněním návrhu vyhoví požadavkům na delší zveřejnění mimo období letních prázdnin, které byly v hojně míře uplatněny v připomínkách vznesených po zveřejnění návrhu v loňském roce.

Oproti návrhu zveřejněnému v loňském roce došlo ke změně ve III. části výroku, kde byla stanovena méně přísná omezující podmínka pro záplavové území ve středním povodňovém ohrožení mimo aktivní zónu. Tato podmínka je odůvodněna dále v textu.

Po stanovení záplavového území bude dle § 67 vodního zákona platit následující omezení: V aktivní zóně záplavového území bude zakázáno

- umísťovat, povolovat a provádět stavby s výjimkou vodních děl, jimiž se upravuje vodní tok, převádějí povodňové průtoky, provádějí opatření na ochranu před povodněmi, nebo která jinak souvisejí s vodním tokem nebo jimiž se zlepšují odtokové poměry, staveb pro jímání vod, odvádění odpadních vod a odvádění srážkových vod a dále nezbytných staveb dopravní a technické infrastruktury, zřizování konstrukcí chmelnic, jsou-li zřizovány v záplavovém území v katastrálních územích vymezených podle zákona č. 97/1996 Sb., o ochraně chmele, ve znění pozdějších předpisů, za podmínky, že současně budou provedena taková opatření, že bude minimalizován vliv na povodňové průtoky; to neplatí pro údržbu staveb a stavební úpravy, pokud nedojde ke zhoršení odtokových poměrů.
- těžit nerosty a zeminu způsobem zhoršujícím odtok povrchových vod a provádět terénní úpravy zhoršující odtok povrchových vod
- skladovat odplavitelný materiál, látky a předměty
- zřizovat oplocení, živé ploty a jiné podobné překážky
- zřizovat tábory, kempy a jiná dočasná ubytovací zařízení; to neplatí pro zřizování táborů sestávajících pouze ze stanů, které byly před stanovením aktivní zóny záplavového území v tomto místě zřizovány a které lze v případě povodňového nebezpečí neprodleně odstranit.

V záplavovém území mimo aktivní zónu bude třeba souhlasu vodoprávního úřadu ke stavbám, zařízením nebo činnostem, k nimž není třeba povolení podle tohoto zákona, které však mohou ovlivnit vodní poměry, a to

- ke stavbám a zařízením na pozemcích, na nichž se nacházejí koryta vodních toků, nebo na pozemcích s takovými pozemky sousedících, pokud tyto stavby a zařízení ovlivní vodní poměry,
- ke stavbám, k těžbě nerostů nebo k terénním úpravám v záplavových územích; ustanovení § 67 tím není dotčeno,

V souladu s § 67 odst. 3 vodního zákona navrhuje vodoprávní úřad mimo aktivní zónu v záplavovém území podle povodňového nebezpečí nebo ohrožení pod bodem III. výrokové části tohoto návrhu opatření obecné povahy omezující podmínku.

Mimo aktivní zónu záplavového území ve středním povodňovém ohrožení dle Mapy povodňového ohrožení, která je nedílnou součástí výrokové části tohoto opatření obecné povahy jako příloha č. 3, při pořízování a při změně územně plánovací dokumentace lze připustit jen takové využití, které nemůže generovat významné povodňové škody; zastavitelné plochy vymezovat nelze.

Tato omezující podmínka vychází z opatření stanovených v Plánu pro zvládání povodňových rizik v povodí Labe ze dne 27. 1. 2022, který byl vydán Ministerstvem životního prostředí formou opatření obecné povahy pod čj. MZP/2022/610/172 a který je dostupný na adrese [Plán pro zvládání povodňových rizik v povodí Labe a Odry: Povodí Ohře \(poh.cz\)](#). Tento plán je v souladu s ust. § 23 odst. 2 vodního zákona podkladem pro výkon veřejné správy, zejména pro územní plánování a vodoprávní řízení.

V kapitole 5.4 uvedeného plánu nazvané „Popis cílů pro období platnosti plánu pro zvládání povodňových rizik v povodí Labe (2021 – 2027)“ je v rámci Cíle 1: Zabránění vzniku nového rizika a snížení rozsahu ploch v riziku navrženo jeho naplnění prostřednictvím zohledňování principů povodňové prevence:

- v územně plánovací dokumentaci (ÚPD) obcí, zejména nevymezováním nových zastavitelných ploch, u kterých by byla překročena míra přijatelného ohrožení, a zároveň návrhem změny využití ploch v souladu se zásadami pro tvorbu územně plánovací dokumentace uvedenými v kap. 4.3 Plánu pro zvládání povodňových rizik v povodí Labe

- při umísťování a povolení záměrů nezvyšováním hodnot potenciálních povodňových škod v plochách identifikovaných v mapách povodňového rizika postupováním podle zásad pro umísťování a povolování staveb a činností uvedených v kap. 4.3 Plánu pro zvládání povodňových rizik v povodí Labe

Při zohlednění zásady přiměřenosti, právní jistoty a rovnosti zvolil vodoprávní úřad omezení na úrovni územního plánování při vymezování jednotlivých ploch, nikoliv na úrovni povolování staveb umístěných v souladu s územním plánem. V tomto ohledu je omezení výrazně mírnější oproti zveřejněnému návrhu omezení v záplavovém území. Na druhou stranu vodoprávní úřad neumožnil uplatnění výjimek např. z důvodu neexistence jiného vhodnějšího území pro stavební rozvoj obce, uváděných v kap. 4.3 Plánu pro zvládání povodňových rizik v povodí Labe. Pro nezbytný stavební rozvoj obce považuje vodoprávní úřad za dostatečné výjimky, které v nezastavěném území umožňuje stávající i budoucí právní úprava ve stavebním zákoně. Vodoprávní úřad považuje takto nastavené omezení za vyvážené a předvídatelné.

Hlavními důvody aktualizace záplavového území včetně aktivní zóny záplavového území jsou změna hydrologických údajů (hydrologická data z povodně 2013) a aktualizace geodetických podkladů. Podrobné vysvětlení nezbytnosti aktualizace - změny rozsahu záplavového území a jeho aktivní zóny je obsaženo v „Popisu zpracování záplavového území včetně aktivní zóny záplavového území LABE území Ústeckého kraje (ř.km 726,613 – 826,613)“, který tvoří přílohu č. 3 tohoto návrhu a je součástí jeho odůvodnění.

Veřejná vyhláška bude vyvěšena na úřední desce vodoprávního úřadu a na úředních deskách dotčených obcí. Přesto, že veřejná vyhláška bude zveřejněna také na úředních deskách dotčených obcí dle § 25 odst. 3 správního řádu, platí, že dnem vyvěšení je den vyvěšení na úřední desce vodoprávního úřadu, neboť ten návrh opatření obecné povahy doručuje. Dnem doručení (zveřejnění) je 15 den ode dne vyvěšení veřejné vyhlášky na úřední desce vodoprávního úřadu. Písemnost se zveřejní též způsobem umožňujícím dálkový přístup (§ 25 odst. 2 správního řádu).

Přílohy 1 až 3 tohoto návrhu jsou rovněž k dispozici na webové adrese www.kr-ustecky.cz (sekce životní prostředí a zemědělství/vodní hospodářství) a k nahlédnutí v budově C Krajského

úřadu Ústeckého kraje, Stroupežnického 16, 3. podlaží, kancelář C311, vždy v pondělí a ve středu od 8:00 do 15:00 hod, v ostatních dnech po telefonické dohodě (tel. 475 657 180). Pokud budou mít dotčené osoby potřebu poskytnutí dalších informací, bude jim vyhověno individuálně.

RNDr. Tomáš Burian
vedoucí oddělení životního prostředí

Seznam příloh, které jsou nedílnou součástí tohoto návrhu opatření obecné povahy:

příloha č. 1 - Mapy záplavového území včetně aktivní zóny záplavového území

příloha č. 2 - Mapy povodňového ohrožení

příloha č. 3 - Popis způsobu zpracování návrhu záplavového území, LABE území Ústeckého kraje (ř.km 726,613 – 826,613)

**Den vyvěšení veřejné vyhlášky
v tištěné podobě** (datum, razítko, podpis)

7.6.2023
OBEC TĚCHLOVICE
405 02 Těchlovice č. p. 37
Tel.: 412 558 925
-1-

den sejmutí
(datum, razítko, podpis)

.....

**Den vyvěšení veřejné vyhlášky
v elektronické podobě umožňující
dálkový přístup** (datum, razítko, podpis)

7.6.2023
OBEC TĚCHLOVICE
405 02 Těchlovice č. p. 37
Tel.: 412 558 925
-1-

den sejmutí
(datum, razítko, podpis)

.....

Rozdělovník:

Obdrží:

Povodí Labe s.p. Hradec Králové

Povodí Ohře, státní podnik, Chomutov

Obec Račice

Obec Záluží

Obec Dobříň

Město Roudnice nad Labem

Obec Židovice

Obec Hrobce

Obec Libotenice

Obec Travčice

Město Terežín

Město Bohušovice nad Ohří

Obec Mlékojedy

Město Lovosice

Obec Lukavec

Obec Lhotka nad Labem

Obec Malé Žernoseky

Obec Prackovice nad Labem

Obec Dolní Zálezly

Statutární město Ústí nad Labem

Městský obvod Ústí nad Labem – město

Městský obvod Ústí nad Labem – Neštémice

Obec Povrly

Obec Dobkovice

Obec Malšovice

Statutární město Děčín

Město Štětí

Město Hoštka

Obec Brzánky

Obec Kyškovice

Obec Vědomice

Obec Černěves

Obec Chodouny

Obec Polepy

Obec Křešice

Město Litoměřice

Obec Žalhostice

Obec Píšťany

Obec Velké Žernoseky

Obec Libochovany

Městský obvod Ústí n/L – Střekov

Obec Velké Březno

Obec Malé Březno

Obec Těchlovice

Obec Hřensko

Na vědomí stavební úřady a úřady územního plánování:

Krajský úřad Ústeckého kraje, odbor územního plánování a stavebního řádu

Magistrát města Děčín

Obecní úřad Velké Březno

Obecní úřad Povrly,

Magistrát města Ústí nad Labem,

Městský úřad Litoměřice

Městský úřad Lovosice,

Městský úřad Roudnice nad Labem,

Městský úřad Štětí

Na vědomí vodoprávní úřady:

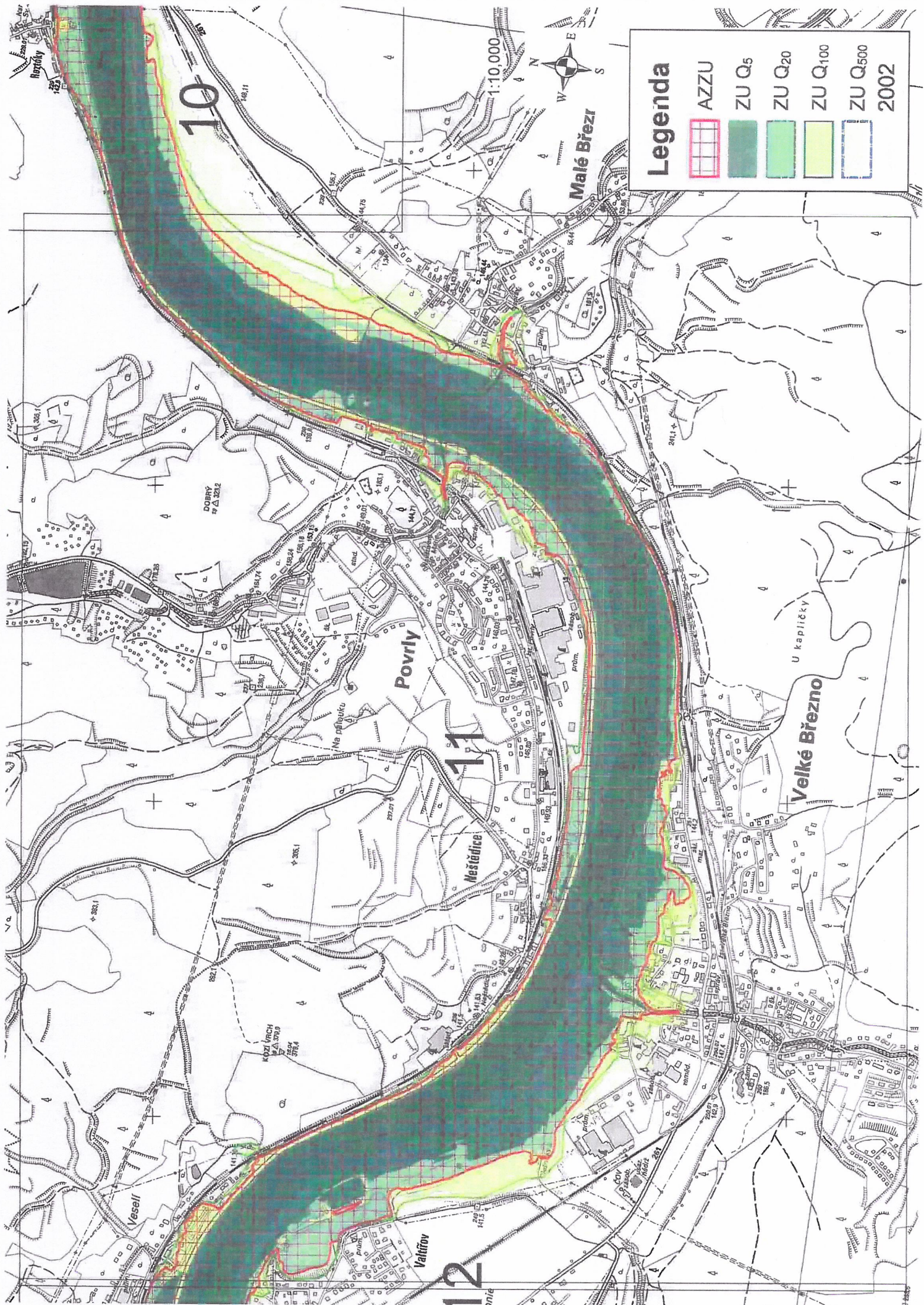
Magistrát města Děčín

Magistrát města Ústí nad Labem,

Městský úřad Litoměřice

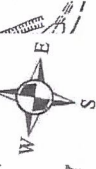
Městský úřad Lovosice,

Městský úřad Roudnice nad Labem,



Legenda

	AZZU
	ZU Q ₅
	ZU Q ₂₀
	ZU Q ₁₀₀
	ZU Q ₅₀₀
	2002



1:10 000

10

11

12

Malé Březí

Povrly

Neštádice

Veselí

Valtřov

Velké Březno

U kapličky

DOBRY
17 Δ 1212

KOZI VRAH
17 Δ 379,9
2622
3774

Na osvětlení

DOV
186,5

186,5

186,5

186,5

186,5

186,5

186,5

186,5

186,5

186,5

186,5

186,5

186,5

186,5

TEMATICKÝ OBSAH

Povodňové ohrožení

Vysoké

Střední

Nizké

Zbytkové

Záplavová území

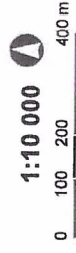
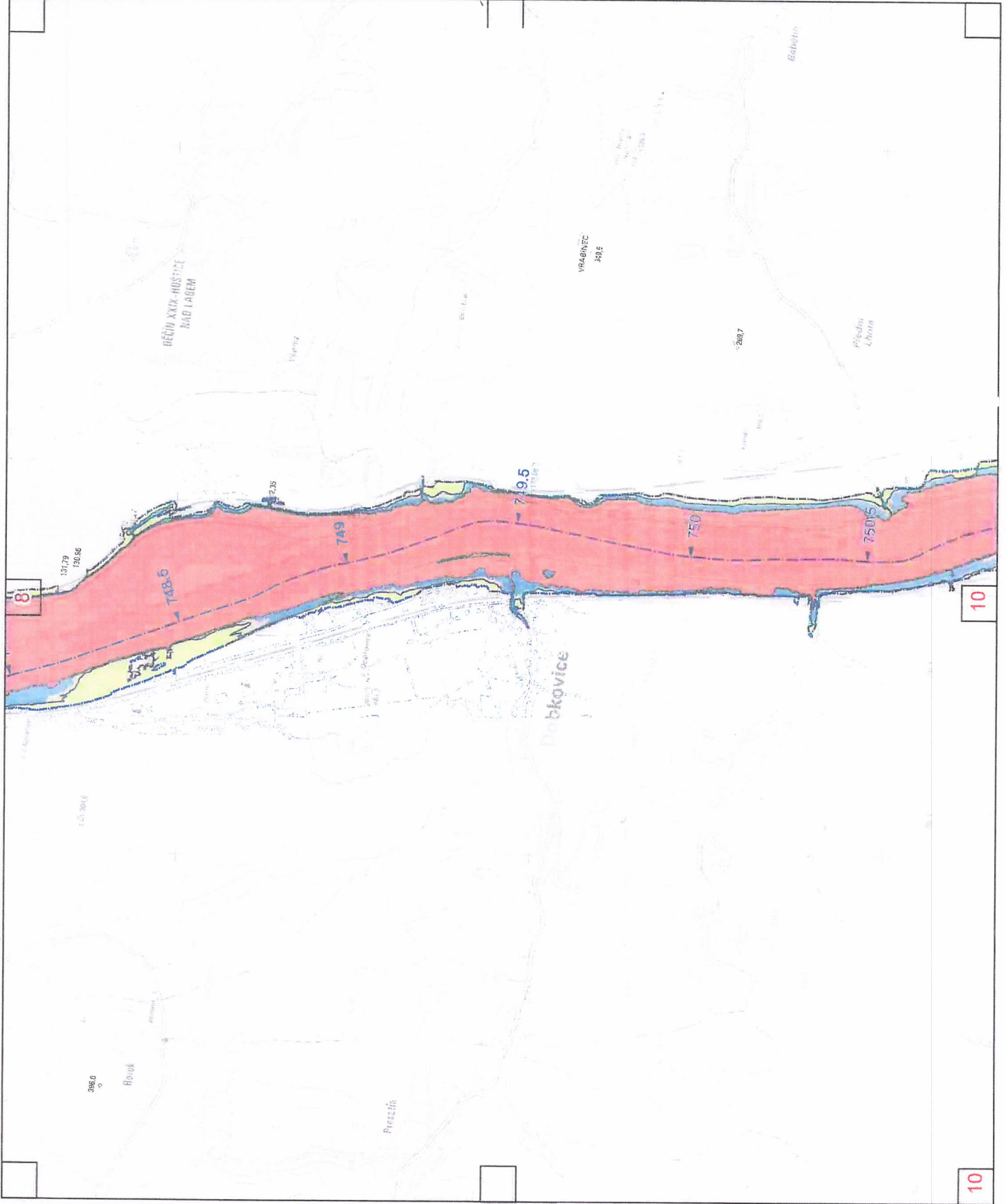
Q₅

Q₂₀

Q₁₀₀

Q₅₀₀

--- osa toku s kilometrží



souřadnicový referenční systém S-JTSK
výškový referenční systém BAII po vyrovnání
Zpracoval: Vodohospodářský rozvoj a výstavba
a. s., Sweco Hydroprojekt a. s., a. s. DHI a. s.
z podkladů Povodí Labs, sídelní profilů v
říškopadu 2018. Na podkladě Základní mapy
CR 1 : 10 000 odvzžené ze Základní báze
geografických dat CR (ZABAGED).

TEMATICKÝ OBSAH

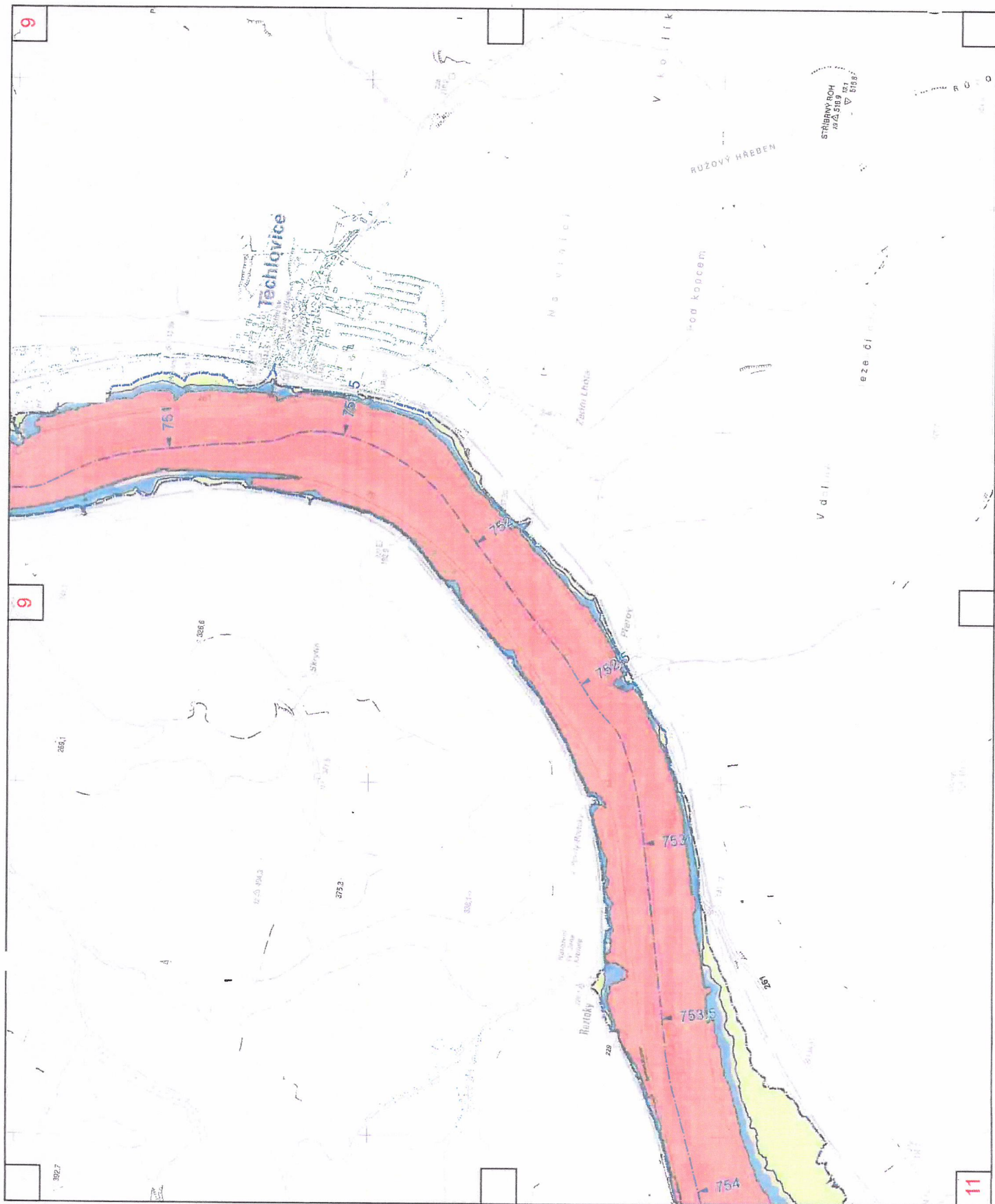
Povodňové ohrožení

- Vysoké
- Střední
- Nizké
- Zbytkové

Záplavová území

- Q₅
- Q₂₀
- Q₁₀₀
- Q₅₀₀

osa toku s kilometrží



1:10 000
0 100 200 400 m

souřadnicový referenční systém S-JTSK
výškový referenční systém BaII po vyrovnání
Zpracoval: Vodohospodářský rozvoj a výstavba a.s., Sweco Hydroprojekt a.s. a DHI a.s.
z pozicí Povodí Labe, státní podnik v listopadu 2018. Na podkladě: Základní mapy 1:50 000 a 1:25 000, datové báze geografických dat GR (ZABAGED).