



# MAGISTRÁT MĚSTA DĚČÍN

odbor správních činností a obecní živnostenský úřad  
oddělení silničního správního a dopravního úřadu  
Mírové nám. 1175/5, 405 38 Děčín IV

Číslo jednací: MDC/137077/2019  
Spisová zn.: MDC/133012/2019  
Vyřizuje: Ing. Olga Hyklová  
Telefon: 412 591 225, 777 465 163  
e-mail: olga.hyklova@mmdecin.cz  
Fax:  
Děčín 20.12.2019

viz. rozdělovník

DĚČÍN  
467-V10  
20.12.2019  
V10

## VEŘEJNÁ VYHLÁŠKA

### Opatření obecné povahy

Odbor správních činností a obecní živnostenský úřad - oddělení silničního správního a dopravního úřadu (dále jen "správní orgán") příslušný podle § 124 odst. 6 zákona č. 361/2000 Sb., o provozu na pozemních komunikacích a o změnách některých zákonů (zákon o silničním provozu), ve znění pozdějších předpisů (dále jen "zákon o silničním provozu") na základě žádosti spol. GEZ spol. s r.o., IČO 27297438, Bratislavská 2996, 407 47 Varnsdorf (dále jen žadatel)

#### stanoví

podle § 77 odst. 1 písm. c) zákona o silničním provozu, po písemném vyjádření Policie ČR, Krajské ředitelství Policie Ústeckého kraje, územní odbor Děčín, dopravní inspektorát (dále jen "orgán policie") spis.zn. KRUPU-216902-1/ČJ-2019-040206 ze dne 9.12.2019, přechodnou úpravu provozu na pozemních komunikacích

na silnici: II/261

v místě: ppč. 787/1 k.ú. Těchlovice nad Labem u ppč. 1040/15 k.ú. Těchlovice nad Labem

z důvodu: realizace pokládky kabelu nízkého napětí pro ppč. 1040/15 k.ú. Těchlovice nad Labem

v termínu: od nabytí účinnosti do 25.4.2020, nestanoví-li rozhodnutí silničního správního úřadu jinak.

Opatření nabývá účinnosti pátým dnem po vyvěšení, tj. 25.12.2019.

#### Podmínky pro provedení přechodné úpravy provozu:

1. Provedení a umístění dopravního značení musí být v souladu s vyhláškou č. 294/2015, kterou se provádějí pravidla provozu na pozemních komunikacích a úprava a řízení provozu na pozemních komunikacích, ve znění pozdějších předpisů, technickými podmínkami TP 66 „Zásady pro označování pracovních míst na pozemních komunikacích“, II. vydání a dle příslušných platných technických norem. Veškeré dopravní značení bude provedeno základní velikosti podle TP 66 v reflexním provedení.
2. Všechny součásti dopravních značek (patka, sloupek, značka, uchycení) musí být schváleného typu. Provoz bude řízen světelnou signalizací a za snížené viditelnosti bude místo označeno dle § 45 odst. 3 zákona o silničním provozu výstražným světlem žluté barvy.
3. Trvalé dopravní značení, které je v rozporu s přechodným dopravním značením bude překryto a po ukončení akce uvedeno do původního stavu.

4. Při realizaci přechodné úpravy provozu nesmí dojít k znečištění nebo poškození dotčené pozemní komunikace.
5. **Realizace přechodné úpravy provozu je podmíněna existencí pravomocného rozhodnutí ve věci povolení zvláštního užívání komunikace.** Termín provedení přechodné úpravy provozu bude v souladu s tímto rozhodnutím. Po osazení přechodného dopravního značení a před započítím prací nutno informovat orgán policie. Pokud pominou důvody pro umístění přechodného dopravního značení přede dnem stanoveným v rozhodnutí silničního správního úřadu jako den ukončení částečné uzavírky silnice, musí být dopravní značení okamžitě odstraněno, součásti a příslušenství silnice uvedeny do původního stavu a tato skutečnost neprodleně oznámena správnímu orgánu a orgánu policie.
6. Osazení dopravního značení zajistí GEZ spol. s r.o., IČO 27297438, Bratislavská 2996, 407 47 Varnsdorf (dále jen žadatel). Odpovědná osoba za řádné provedení dopravně bezpečnostního opatření – odbornou montáž dopravního značení podle tohoto stanovení, jeho kontrolu a případné udržování po celou dobu přechodné úpravy provozu a dále včasné odstranění je pan J.Z.
7. Z důvodu zajištění bezpečnosti silničního provozu může správní orgán stanovit další dopravní značení, případně stanovené dopravní značení změnit. Povinností žadatele je zajistit okamžité osazení stanoveného dopravního značení.

#### Odůvodnění:

Z důvodu zajištění bezpečnosti silničního provozu, je nutná přechodná úprava provozu na pozemních komunikacích.

Na tuto úpravu byla vypracována jednoduchá projektová dokumentace, která byla odsouhlasena příslušným orgánem policie, a bude odsouhlasena vlastníkem komunikace. Správní orgán stanovil přechodnou úpravu provozu podle § 77 odst. 1 písm. c) zákona o silničním provozu na základě žádosti GEZ spol. s r.o., IČO 27297438, Bratislavská 2996, 407 47 Varnsdorf.

JUDr. Oldřich Tomášek vedoucí odboru  
z pověření Ing. Tomáš Martinček

#### Příloha:

Situace dopravního značení.

#### Obdrží:

I. Účastníci řízení podle § 27 odst.1 SŘ (do vlastních rukou)  
GEZ spol. s r.o., IDDS: z478ar6  
sídlo: Bratislavská č.p. 2996, 407 47 Varnsdorf 1

Dotčené orgány a ostatní  
Krajské ředitelství policie Ústeckého kraje, Územní odbor Děčín, dopravní inspektorát, IDDS:  
a64ai6n  
sídlo: Lidické náměstí č.p. 899/9, Ústí nad Labem-centrum, 400 01 Ústí nad Labem 1

#### Na úřední desku vyvěsí:

Magistrát města Děčín, Mírové nám. 1175/5, 405 38 Děčín IV-Podmokly

Obec Těchlovice

Děčín vyvěšeno dne: ...20.12.2019..... Sejmuto dne: .....

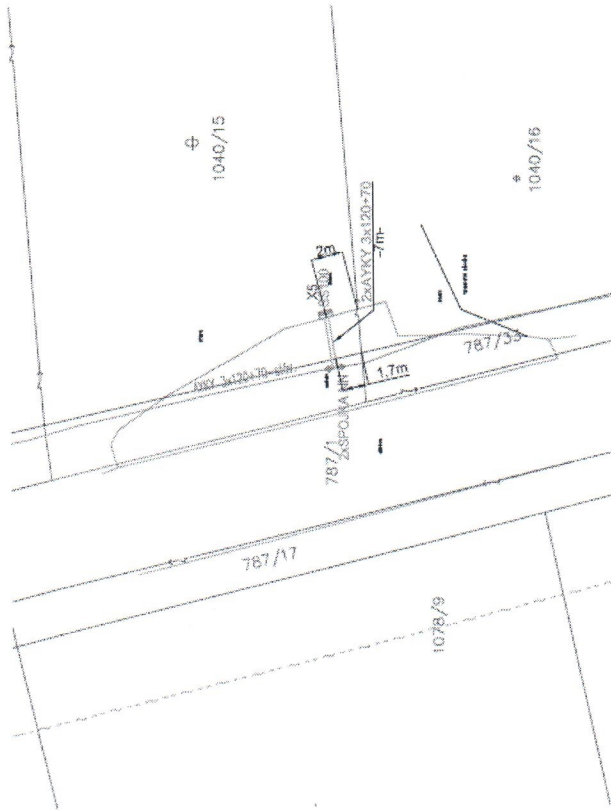
Razítko, podpis orgánu, který potvrzuje vyvěšení a sejmutí opatření







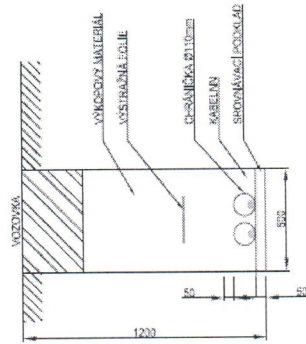
DC-Těchlovice, ppč. 1040/15, smyčka kNN  
IV-12-4018152



### LEGENDA:

- PROJEKTOVANÉ KABELY NN
  - STÁVAJÍCÍ KABELY NN
  - PŘÍPOJKOVÁ SKŘÍŇ V PILÍŘI
  - ◊ SPOJKA NN
- STÁVAJÍCÍ SÍŤ:**  
— SĎELOVACÍ VEDENÍ CETIN

### ŘEZ VÝKOPU

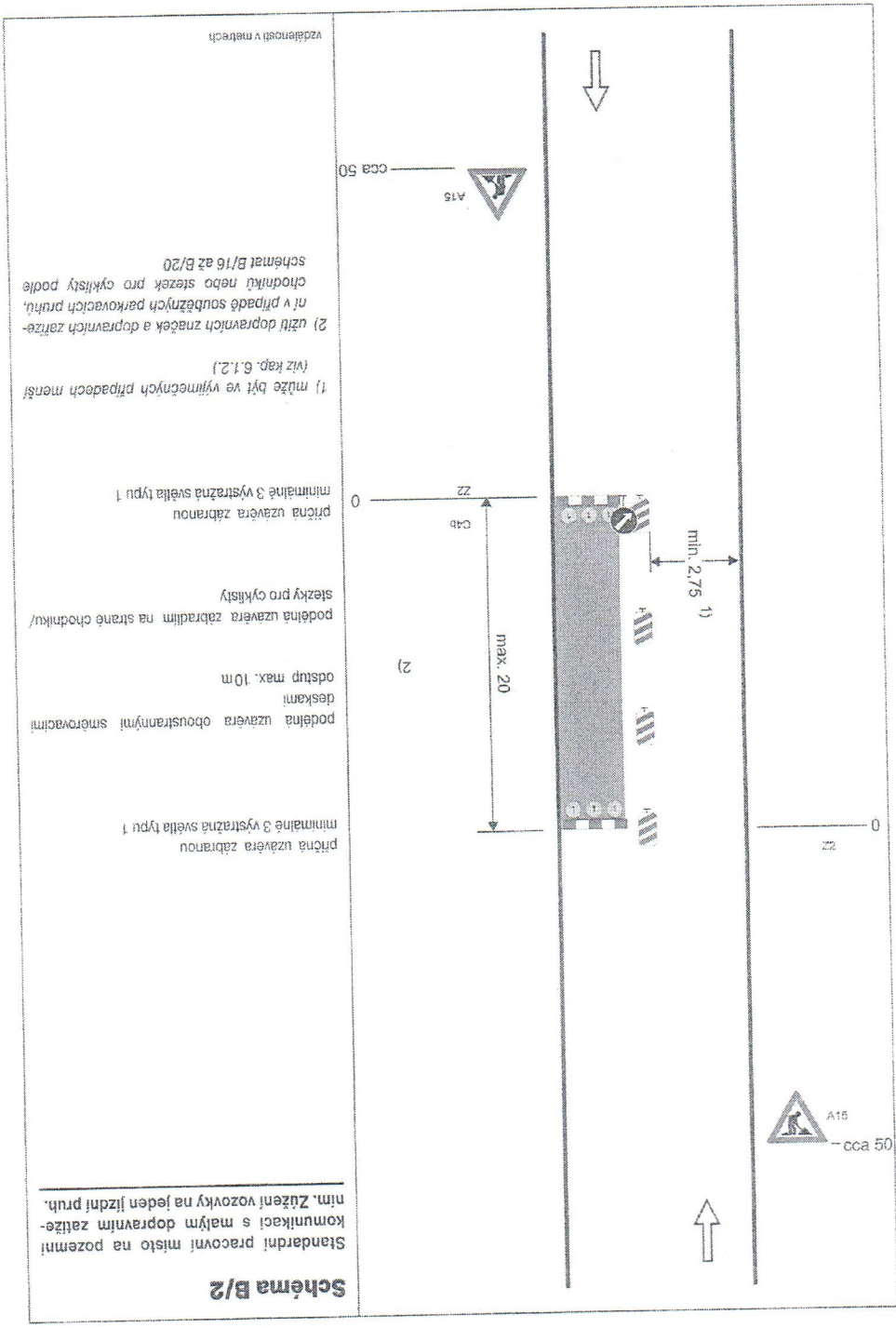


Příloha k č.j. MDC/13707/2019

ZOBP: PROJEKTANT:	YPRACOVAL:	KRESLIL:	KONTROLOVAL:
Ing. Emil Berger	Zeměk Svoboda	Zeměk Svoboda	Ing. Emil Berger
COM: PRŮJEKT			
INVESTOR:	ČEZ DISTRIBUCE, a.s.		OMREŠ: DĚJČ
MÍSTO:	k.ú. Těchlovice nad Labem		
GEZ spol. s r.o., Spoláhovská 2866/407 IČ: 2724238, DIČ: CZ27281 IČE: 774 610 176			
FORNÁT:	A3		
DATE:	11/2018		
STUPEN PD:	DPS		
ČÍSLO ZAKÁZKY:	IV-12-401		
MĚRÍTKO:	ČÍSLO VÝK.	1:250	F2



41



**Schema B/2**  
 Standardní pracovní místo na pozemní komunikaci s malým dopravním zatížením. Zúžení vozovky na jeden jízdní pruh.

průčna uzavěra zabranou  
 minimálně 3 výstražná světla typu 1

podélná uzavěra oboustrannými směrovacími deskami  
 odstup max. 10 m

podélná uzavěra zabradlím na straně chodníku/stezky pro cyklisty

průčna uzavěra zabranou  
 minimálně 3 výstražná světla typu 1

1) může být ve výjimečných případech menší (viz kap. 6.1.2.)

2) užití dopravních značek a dopravních zařízení v případě souběžných parkovacích pruhů, chodníku nebo stezek pro cyklisty podle schémat B/16 až B/20

vzdálenosti v metrech